

VIENNE CONDRIEU AGGLOMÉRATION

PLAN LOCAL D'URBANISME DE LA COMMUNE D'ESTRABLIN MODIFICATION N°3

COMPLEMENTS APPORTES A LA PIECE N°7-1 : LES SERVITUDES D'UTILITE PUBLIQUE

Vu pour être annexé à la délibération du Conseil Communautaire en date du 24 septembre 2024

Le Président, Monsieur Thierry Kovacs



Mairie d'Estrablin

210 rue de l'Europe / 38 780 ESTRABLIN

Tél : 04 74 59 44 00 / Mail : mairie@estrablin.fr



Communauté d'Agglomération VIENNE CONDRIEU AGGLOMÉRATION

Bât. Antarès / 30 av. Général Leclerc / 38 200 VIENNE

Tél : 04 74 78 32 10 / Mail : info@vienne-condrieu-agglomeration.fr



INTERSTICE SARL

URBANISME ET CONSEIL EN QUALITE
ENVIRONNEMENTALE

61 RUE VICTOR HUGO
38 200 VIENNE

TEL 04.74.29.95.60
contact@interstice-urba.com

PRECISIONS SUR LA SERVITUDE I1, I1 BIS ET I3 ETABLIES PAR LA SOCIETE TRAPIL

MAIRIE
210 Rue de l'Europe
38780 ESTRABLIN

A l'attention de M. Bernard GIACOMELLI
enquetepublique@estrablin.fr

Nos réf NAD/SBE
ODC/CL/0270-24

Affaire suivie par **Mme DAVID**
Tél **03.85.42.13.33**
Mail odclignes@trapil.com

Champforgeuil, le 14 mai 2024

***Objet* : OLÉODUCS DE DÉFENSE COMMUNE**
Pipelines : FOS - LANGRES
Canalisation : BEAUMONT - OYTIER
Urbanisme : modification 3 du PLU
Commune de : ESTRABLIN

Monsieur,

Dans le cadre de l'enquête publique portant sur la modification 3 du PLU d'Estrablin, nous vous communiquons les informations suivantes :

L'examen du dossier transmis appelle de notre part les observations suivantes :

La commune d'**ESTRABLIN** est traversée par la canalisation d'hydrocarbures haute pression **FOS - LANGRES** appartenant au réseau des Oléoducs de Défense Commune relevant de l'OTAN et opéré par ordre et pour le compte de l'Etat (Service National des Oléoducs Interalliés) par la société TRAPIL.

Le tracé de la canalisation est ainsi reporté sur les extraits de carte au 1/25000^{ème} joints.

1) Servitudes liées à la construction et l'exploitation des pipelines

D'une part, cette installation pétrolière est un ouvrage public réalisé dans le cadre de la loi n°49-1060 du 2 août 1949, modifiée par la loi n°51-712 du 7 juin 1951, et déclaré d'utilité publique par les décrets du **21 mai 1957 annulé et remplacé par les décrets du 29 mai 1959 et du 03 mai 1963**.

La construction de l'oléoduc a nécessité la mise en place d'une servitude d'utilité publique I3 (anciennement II bis) de **12 mètres** axée sur la conduite définie par les articles L555-27 et R555-34 du code de l'environnement.

En outre, s'agissant d'un ouvrage déclaré d'utilité publique susceptible de recevoir à tout moment pour les besoins de son exploitation ou de sa protection des modifications ou extensions, il importe que le PLU soit complété à l'article concernant les occupations admises, et ce quelles que soient les zones traversées par les oléoducs intéressés, de la mention suivante :

- les installations nécessaires à l'exploitation et à la sécurité des oléoducs de défense commune.

2) Servitudes liées aux zones d'effets du pipeline

D'autre part, en application des dispositions de l'article R. 132-1 du code de l'urbanisme, le PLU doit tenir compte, dans les zones constructibles, **des risques technologiques afférents à ces infrastructures pétrolières.**

A cet effet, les zones d'effets des phénomènes dangereux retenus, issues de l'étude de dangers de notre réseau et établies conformément aux dispositions de **l'arrêté du 5 mars 2014 modifié définissant les modalités d'application du chapitre V du titre V du livre V du code de l'environnement et portant règlement de la sécurité des canalisations de transport de gaz naturel ou assimilé, d'hydrocarbures et de produits chimiques**, ont été communiquées à l'administration. Cependant, nous vous communiquons les zones d'effets des phénomènes dangereux retenus, issues de l'étude de dangers 2021 de notre réseau, visées dans le tableau ci-après.

Zones d'effets	Phénomènes dangereux retenus	
	<i>Brèche 12 mm</i>	<i>Brèche 70 mm</i>
Zone des effets irréversibles	20 m* / 46 m	190 m
Zone des premiers effets létaux	15 m* / 38 m	141 m
Zone des effets létaux significatifs	10 m* / 31 m	111 m

* Avec prise en compte de l'éloignement

L'arrêté de la préfecture de l'ISERE en date du 19 décembre 2018, joint en annexe 2, institue les servitudes d'utilité I1 (anciennement SUP ou CANA TMD) relatives à la maîtrise de l'urbanisation sur la commune d'ESTRABLIN dans les zones d'effets générées par ces phénomènes dangereux susceptibles de se produire.

En application de l'article R555-30-1 du code de l'environnement, dans ces zones, le maire informe le transporteur de toute demande de permis de construire, de certificat d'urbanisme opérationnel ou de permis d'aménager.

Le développement de l'urbanisation devra prendre en compte ces distances notamment pour les projets de construction **d'établissements recevant du public, d'installations nucléaires de base, d'immeubles de grande hauteur**, de lotissements, de zones artisanales ou industrielles...

3) Dispositions diverses

Le règlement du PLU devra prendre en compte la présence des installations annexes (chambres à vannes, stations de pompage, terminaux de livraison, postes de chargement camion) des canalisations et des dépôts d'hydrocarbures ICPE qui y sont connectés et qui peuvent faire l'objet d'autorisation d'urbanisme. Cependant aucune installation annexe n'est présente sur la commune.

Par ailleurs, nous vous rappelons que les risques liés à l'exploitation du pipeline sont répertoriés dans un plan de secours appelé Plan de Surveillance et d'Intervention (PSI) déposé auprès des services administratifs et de secours du département.

La mise à jour du PSI est réalisée, conformément à la réglementation en vigueur pour les canalisations existantes intéressant la défense nationale.

Nous vous demandons également d'intégrer les dispositions réglementaires suivantes dans votre PLU :

En application des dispositions du chapitre IV du titre V du livre V du Code de l'Environnement (partie réglementaire) et depuis le 01 juillet 2012, pour tous les travaux situés dans une bande de 50 mètres de part et d'autre de la canalisation, la consultation du guichet unique à l'adresse internet suivante est obligatoire :

La présente correspondance ainsi que les servitudes I1 et I3 sont à inclure dans les annexes du PLU conformément à l'article R. 151-51 du Code de l'Urbanisme.

A l'issue de l'approbation de votre PLU et de ses annexes, nous souhaitons être informés de sa publication prévue au premier alinéa de l'article L. 2131-1 du code général des collectivités territoriales sur le portail national de l'urbanisme prévu à l'article L. 133-1 du code de l'urbanisme .

Restant à votre disposition pour tout renseignement complémentaire, nous vous prions d'agréer, Monsieur, l'expression de nos salutations distinguées.

Le chef du réseau
des Oléoducs de Défense Commune,
T. HERAUD
P/O S.BEARD
Responsable de la section Lignes

Stephane BEARD

Pièces jointes :

- Servitude I1 : arrêté préfectoral du 19/12/2018
- Servitude I3 : fiche I3
- 1 extrait de carte

Copies :

Ministère de la Transition Écologique et de la Cohésion des territoires/SNOI
BPIA/Mission de Contrôle des Oléoducs relevant de la Défense Nationale (M. MIAN)
TRAPIL/DRPO/Paris
TRAPIL/ODC/Région Sud (M. HERMAN)

Oléoduc de l'ETAT exploité par TRAPIL
(Hydrocarbures liquides)
SERVITUDES D'UTILITE PUBLIQUE

Servitude I 3

Commune de : ⇒ ESTRABLIN

Texte définissant les servitudes : ⇒ Pipeline de défense - articles L555-27 et R555-34 du code de l'environnement.

Texte créant les servitudes de :

- ◆ Nom de l'ouvrage : ⇒ Oléoduc de Défense Commune (ODC)
- ◆ Tronçon de l'oléoduc : ⇒ FOS - LANGRES
- ◆ Décret du : ⇒ 21/05/1957, annulé et remplacé par le décret du 29/05/1959 et du 03/05/1963
- ◆ Les servitudes ont été établies soit par conventions passées à l'amiable, soit par ordonnances d'imposition. Dans les deux cas, les actes correspondants ont fait l'objet d'une publication au bureau des hypothèques.

Consistance des servitudes :

1°/ Dans une bande de 5 mètres de largeur (zone forte de protection) où sont enfouies les canalisations, il est interdit :

- ◆ D'édifier une construction en dur même si ses fondations ont une profondeur inférieure à 0,60 mètre.
- ◆ D'effectuer des travaux de toute nature y compris les façons culturales à plus de 0,60 mètre.

2°/ L'exploitant de la canalisation a le droit, à l'intérieur d'une bande de terrain de 12 mètres de largeur garantie par la servitude de passage au profit de l'état

- ◆ D'accéder en tout temps, en particulier pour effectuer les travaux d'entretien et de réparation ;
- ◆ D'essarter tous arbres et arbustes ;
- ◆ De construire, en limite des parcelles cadastrales, des bornes ou balises indiquant l'emplacement de la conduite.

3°/ Les propriétaires ou leurs ayant droits sont tenus de :

- ◆ Ne procéder à aucune plantation d'arbres dans la bande de 12 mètres ;
- ◆ S'abstenir de tout acte de nature à nuire au bon fonctionnement, à l'entretien et à la conservation de l'ouvrage¹ ;
- ◆ Dénoncer, en cas de vente ou d'échange de parcelles en cause, la servitude dont elles sont grevées.

Service bénéficiaire des servitudes et gestionnaire de l'oléoduc à l'échelon central :

SERVICE NATIONAL DES OLEODUCS INTERALLIES
Service du MTE-DGEC
Tour Séquoïa
92055 LA DEFENSE CEDEX

Service exploitant à consulter pour l'accomplissement des formalités préalables à la réalisation des travaux exécutés à proximité du pipeline (Décret n° 2011-1241 du 05 octobre 2011 - Arrêté du 15 février 2012) ainsi que l'obtention de tous renseignements sur la conduite et notamment son emplacement :

MONSIEUR LE DIRECTEUR DE LA DIVISION DES OLEODUCS DE DEFENSE COMMUNE
22B Route de Demigny – Champforgeuil
CS 30081
71103 CHALON SUR SAONE CEDEX

(1) Les abris de jardins, de chasse et de pêche, clôtures et murets établis dans une bande de 5 mètres centrée sur la canalisation, empêchent la surveillance continue de celle-ci. En conséquence, leur établissement est soumis à accord préalable

PRÉFET DE L'ISÈRE

Préfecture de l'Isère
Direction des Relations avec les Collectivités
Droits des sols et animation juridique

UD DREAL 38
Pôle Risques Technologiques
Affaire suivie par : Alexis Miller
Tél. : 04 76 69 34 02
Fax : 04 38 49 91 95
courriel : alexis.miller@developpement-durable.gouv.fr

ARRÊTÉ PRÉFECTORAL N°

instituant des servitudes d'utilité publique prenant en compte la maîtrise des risques autour des canalisations de transport de gaz naturel ou assimilé, d'hydrocarbures et de produits chimiques sur la commune de Estrablin

LE PRÉFET DE L'ISÈRE
Chevalier de la Légion d'Honneur
Officier de l'Ordre National du Mérite

VU le code de l'environnement, et notamment ses articles L.555-16, R.555-30 à R.555-31 ;

VU le code de l'urbanisme notamment ses articles L.101-2, L.132-1, L.132-2, L.151-1 et suivants, L.153-60, L.161-1 et suivants, L.163-10, R.431-16 ;

VU le code de la construction et de l'habitation, notamment ses articles R.122-22 et R.123-46 ;

VU l'arrêté du 5 mars 2014 définissant les modalités d'application du chapitre V du titre V du livre V du code de l'environnement et portant règlement de la sécurité des canalisations de transport de gaz naturel ou assimilé, d'hydrocarbures et de produits chimiques ;

VU l'arrêté préfectoral 38-2017-03-15-015 du 15 mars 2017 instituant les servitudes d'utilité publique prenant en compte la maîtrise des risques autour des canalisations de transport de gaz naturel ou assimilé, d'hydrocarbures et de produits chimiques sur la commune d'Estrablin ;

VU le rapport de la direction régionale de l'environnement, de l'aménagement et du logement de la région Auvergne-Rhône-Alpes, en date du 25 octobre 2018 ;

VU l'avis émis par le conseil départemental de l'environnement et des risques sanitaires et technologiques de l'Isère le 6 décembre 2018 ;

CONSIDÉRANT que selon l'article R.555-30 b du code de l'environnement pris en application du troisième alinéa de l'article L.555-16, trois périmètres à l'intérieur desquels s'appliquent les dispositions en matière de maîtrise de l'urbanisation, sont définis ; les critères de ces périmètres sont déterminés par les risques susceptibles d'être créés par une canalisation de transport en service, notamment les risques d'incendie, d'explosion ou d'émanation de produits toxiques, menaçant gravement la santé ou la sécurité des personnes ;

CONSIDÉRANT que selon l'article L.555-16 du code de l'environnement, les canalisations de transport de gaz naturel ou assimilé, d'hydrocarbures et de produits chimiques doivent faire l'objet d'institution de servitudes d'utilité publique relatives à la maîtrise de l'urbanisation en raison des dangers et des inconvénients qu'elles présentent ;

Sur proposition du secrétaire général de la préfecture de l'Isère ;

ARRÊTE

ARTICLE 1^{ER} – INSTAURATION DES SERVITUDES

Des servitudes d'utilité publique (SUP) sont instituées dans les zones d'effets générées par les phénomènes dangereux susceptibles de se produire sur les canalisations de transport décrites ci-après, conformément aux distances figurant dans les tableaux ci-dessous et reproduites sur la carte annexée au présent arrêté.

ARTICLE 2 – NATURE DES SERVITUDES

Conformément à l'article R.555-30 b) du code de l'environnement, les servitudes sont les suivantes, en fonction des zones d'effets :

Servitude SUP1, correspondant à la zone des premiers effets létaux (PEL) en cas de phénomène dangereux de référence majorant au sens de l'article R.555-10-1 du code de l'environnement :

La délivrance d'un permis de construire relatif à un établissement recevant du public susceptible de recevoir plus de 100 personnes ou à un immeuble de grande hauteur et son ouverture est subordonnée à la fourniture d'une analyse de compatibilité ayant reçu l'avis favorable du transporteur ou, en cas d'avis défavorable du transporteur, l'avis favorable du Préfet rendu au vu de l'expertise mentionnée au III de l'article R 555-31 du code de l'environnement.

L'analyse de compatibilité est établie conformément aux dispositions de l'arrêté ministériel du 5 mars 2014 susvisé.

Servitude SUP2, correspondant à la zone des premiers effets létaux (PEL) en cas de phénomène dangereux de référence réduit au sens de l'article R.555-10-1 du code de l'environnement :

L'ouverture d'un établissement recevant du public susceptible de recevoir plus de 300 personnes ou d'un immeuble de grande hauteur est interdite.

Servitude SUP3, correspondant à la zone d'effets létaux significatifs (ELS) en cas de phénomène dangereux de référence réduit au sens de l'article R.555-10-1 du code de l'environnement :

L'ouverture d'un établissement recevant du public susceptible de recevoir plus de 100 personnes ou d'un immeuble de grande hauteur est interdite.

ARTICLE 3 – ZONES DE SERVITUDES

Seules les distances SUP1 sont reproduites dans la carte annexée au présent arrêté.

Les restrictions supplémentaires fixées par l'article 2 pour les projets d'urbanisme dont l'emprise atteint les SUP2 ou SUP3 sont mises en œuvre dans le cadre de l'instruction de l'analyse de compatibilité obligatoire pour tout projet dont l'emprise atteint la SUP1.

NOTA : Dans les tableaux ci-dessous :

- PMS : Pression Maximale de Service de la canalisation
- DN : Diamètre Nominal de la canalisation.
- Distances S.U.P : Distances en mètres de part et d'autre de la canalisation définissant les limites des zones concernées par les servitudes d'utilité publique.

En cas d'écart entre les valeurs des distances SUP figurant dans les tableaux ci-dessous et la représentation cartographique des SUP telle qu'annexée au présent arrêté, les valeurs des tableaux font foi, appliquées au tracé réel des canalisations concernées.

Nom de la commune : Estrablin

Code INSEE : 38157

CANALISATIONS DE TRANSPORT DE GAZ NATUREL EXPLOITÉES PAR LE TRANSPORTEUR :

GRTgaz
Immeuble Bora, 6 rue Raoul Nordling
92277 BOIS COLLOMBES Cedex

• **Ouvrages traversant la commune**

Nom de la canalisation	PMS (bar)	DN	Longueur dans la commune (en mètres)	Implantation	Distances S.U.P. en mètres (de part et d'autre de la canalisation)		
					SUP1	SUP2	SUP3
MIONS- ST SORLIN- LE PEAGE	54	200	44	enterré	45	5	5
MIONS- ST SORLIN- LE PEAGE	67,7	80	407	enterré	15	5	5
MIONS- ST SORLIN- LE PEAGE	67,7	200	3586	enterré	55	5	5
RHONE 1	67,7	500	3626	enterré	195	5	5

• **Ouvrages ne traversant pas la commune, mais dont les zones d'effets atteignent cette dernière**

Néant

• **Installations annexes situées sur la commune**

Nom de l'installation	Distances S.U.P. en mètres (à partir de l'installation)		
	SUP1	SUP2	SUP3
ESTRABLIN SECT	35	6	6

NOTA : Si la SUP1 du tracé adjacent est plus large que celle de l'installation annexe, c'est elle qui doit être prise en compte au droit de l'installation annexe.

• **Installations annexes non situées sur la commune, mais dont les zones d'effets atteignent cette dernière**

Néant

CANALISATION DE TRANSPORT D'HYDROCARBURES PROPRIÉTÉ DE L'ÉTAT, ayant comme transporteur le Service National des Oléoducs Interalliés, service du MEEM-DGEC, situé Tour Séquoia, place des Carpeaux, 92800 Puteaux et opérée par :

TRAPIL-ODC
22 B route de Demigny
Champforgeuil
CS 30081
71103 CHALON-SUR-SAÔNE Cedex

• **Ouvrages traversant la commune**

Nom de la canalisation	PMS (bar)	DN	Longueur dans la commune (en mètres)	Implantation	Distances S.U.P. en mètres (de part et d'autre de la canalisation)		
					SUP1	SUP2	SUP3
Beaumont - Oytier	68	308	3526	enterré	200	15	10

- Ouvrages ne traversant pas la commune, mais dont les zones d'effets atteignent cette dernière

Néant

- Installations annexes situées sur la commune

Néant

- Installations annexes non situées sur la commune, mais dont les zones d'effets atteignent cette dernière

Néant

CANALISATION DE TRANSPORT D'HYDROCARBURES LIQUIDES, PROPRIÉTÉ DE LA SOCIÉTÉ DU PIPELINE MÉDITERRANÉE RHÔNE (SPMR) dont le siège social est 7-9 rue des Frères Morane, 75 738 PARIS CEDEX 15 et exploitée par :

SOCIÉTÉ DU PIPELINE MÉDITERRANÉE RHÔNE
1211 Chemin du MAUPAS
38 200 VILLETTE-DE-VIENNE

- Ouvrages traversant la commune

Nom de la canalisation	PMS (bar)	DN	Longueur dans la commune (en mètres)	Implantation	Distances S.U.P. en mètres (de part et d'autre de la canalisation)		
					SUP1	SUP2	SUP3
B1	83	406	1848	Enterré	145	15	10

- Ouvrages ne traversant pas la commune, mais dont les zones d'effets atteignent cette dernière

Néant

- Installations annexes situées sur la commune

Néant

- Installations annexes non situées sur la commune, mais dont les zones d'effets atteignent cette dernière

Néant

CANALISATION DE TRANSPORT D'HYDROGÈNE, PROPRIÉTÉ DE AIR LIQUIDE FRANCE INDUSTRIE (ALFI) dont le siège social est 6, rue Cognacq-Jay – 75007 PARIS et exploitée par :

AIR LIQUIDE FRANCE INDUSTRIE
2 rue du Sauzai
69320 FEYZIN

- Ouvrages traversant la commune

Nom de la canalisation	PMS (bar)	DN	Longueur dans la commune (en mètres)	Implantation	Distances S.U.P. en mètres (de part et d'autre de la canalisation)		
					SUP1	SUP2	SUP3
FEYZIN - SALAISE SUR SANNE	100	100	2075	enterré	40	15	10

- Ouvrages ne traversant pas la commune, mais dont les zones d'effets atteignent cette dernière

Néant

- Installations annexes situées sur la commune

Néant

- Installations annexes non situées sur la commune, mais dont les zones d'effets atteignent cette dernière

Néant

ARTICLE 4 – INFORMATION DU TRANSPORTEUR

Conformément à l'article R.555-30-1 du code de l'environnement, le maire informe le transporteur de toute demande de permis de construire, de certificat d'urbanisme opérationnel ou de permis d'aménager concernant un projet situé dans l'une des zones définies à l'article 2.

ARTICLE 5 : ABROGATION DE L'ARRÊTÉ PRÉCÉDENT AYANT LE MÊME OBJET

Les dispositions de l'arrêté préfectoral 38-2017-03-15-015 du 15 mars 2017 susvisé étant reprises dans le présent arrêté, l'arrêté est abrogé.

ARTICLE 6 – ANNEXION AU DOCUMENT D'URBANISME

Les servitudes instituées par le présent arrêté sont annexées au document d'urbanisme en vigueur de la commune, conformément aux articles L.151-43, L.153-60, L.161-1 et L163-10 du code de l'urbanisme.

ARTICLE 7 – NOTIFICATION ET PUBLICITÉ

En application du R.554-60 du code de l'environnement, le présent arrêté sera

- publié au recueil des actes administratifs de la préfecture de l'Isère
- publié sur le site internet de la préfecture de l'Isère

En outre, une copie de l'arrêté sera adressée à l'établissement public de coopération intercommunal concerné et/ou au maire de la commune d'Estrablin, à la directrice départementale des Territoires de l'Isère, la Directrice Régionale de l'Environnement, de l'Aménagement et du Logement Auvergne-Rhône-Alpes et aux transporteurs concernés.

ARTICLE 8 – DÉLAIS ET VOIES DE RECOURS

Cet arrêté pourra faire l'objet d'un recours contentieux auprès du tribunal administratif de Grenoble (2, place de Verdun – BP 1135 – 38002 Grenoble cedex 1) dans un délai de deux mois à compter de l'accomplissement de l'ensemble des mesures de publicité prévues à l'article R 555-53.

ARTICLE 9 – EXÉCUTION

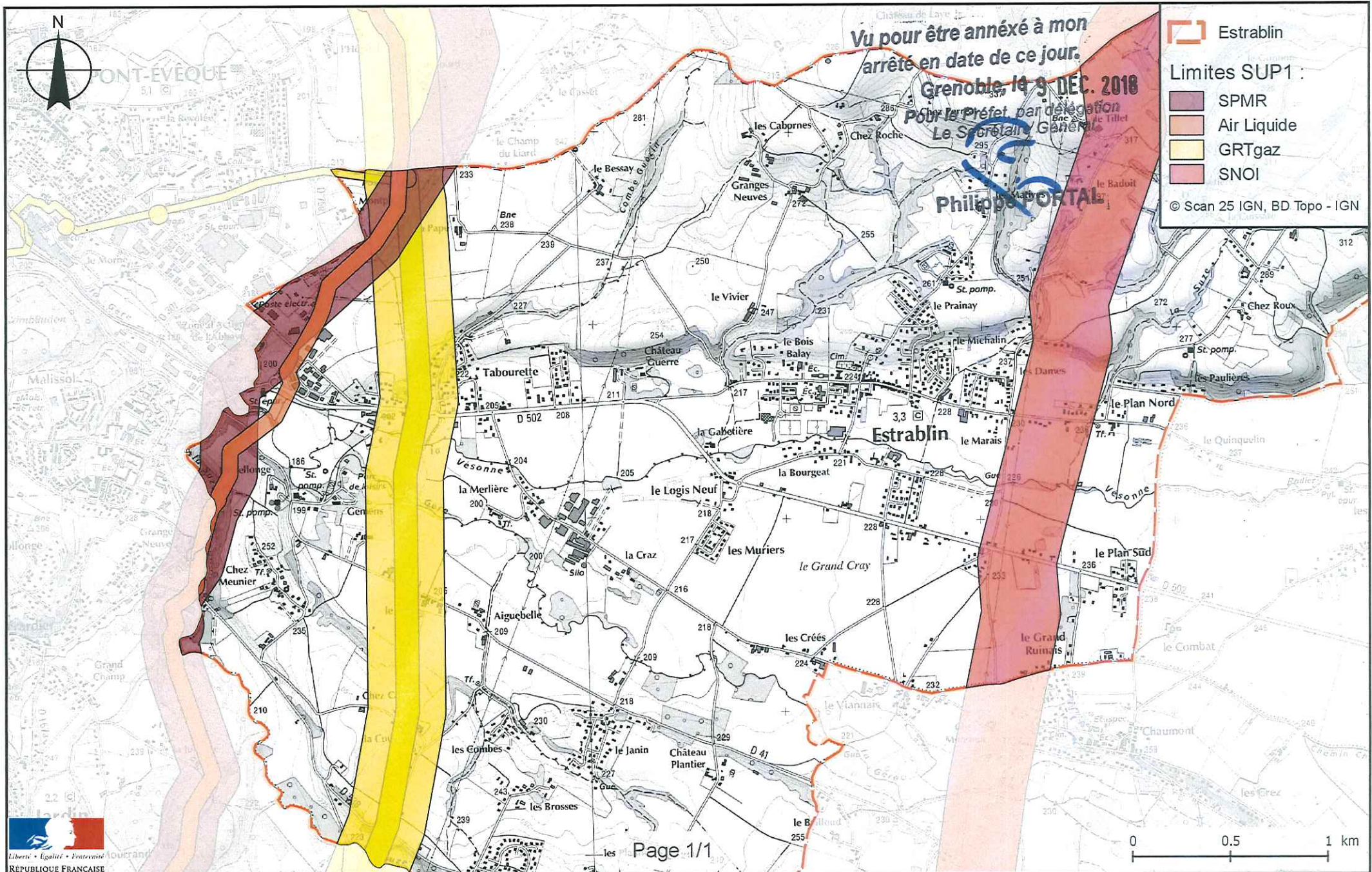
Le secrétaire général de la préfecture de l'Isère, le président de l'établissement public de coopération intercommunale compétent ou le maire de la commune d'Estrablin, la directrice départementale des territoires, la directrice régionale de l'environnement, de l'aménagement et du logement Auvergne-Rhône-Alpes sont chargés chacun en ce qui le concerne de l'exécution du présent arrêté.

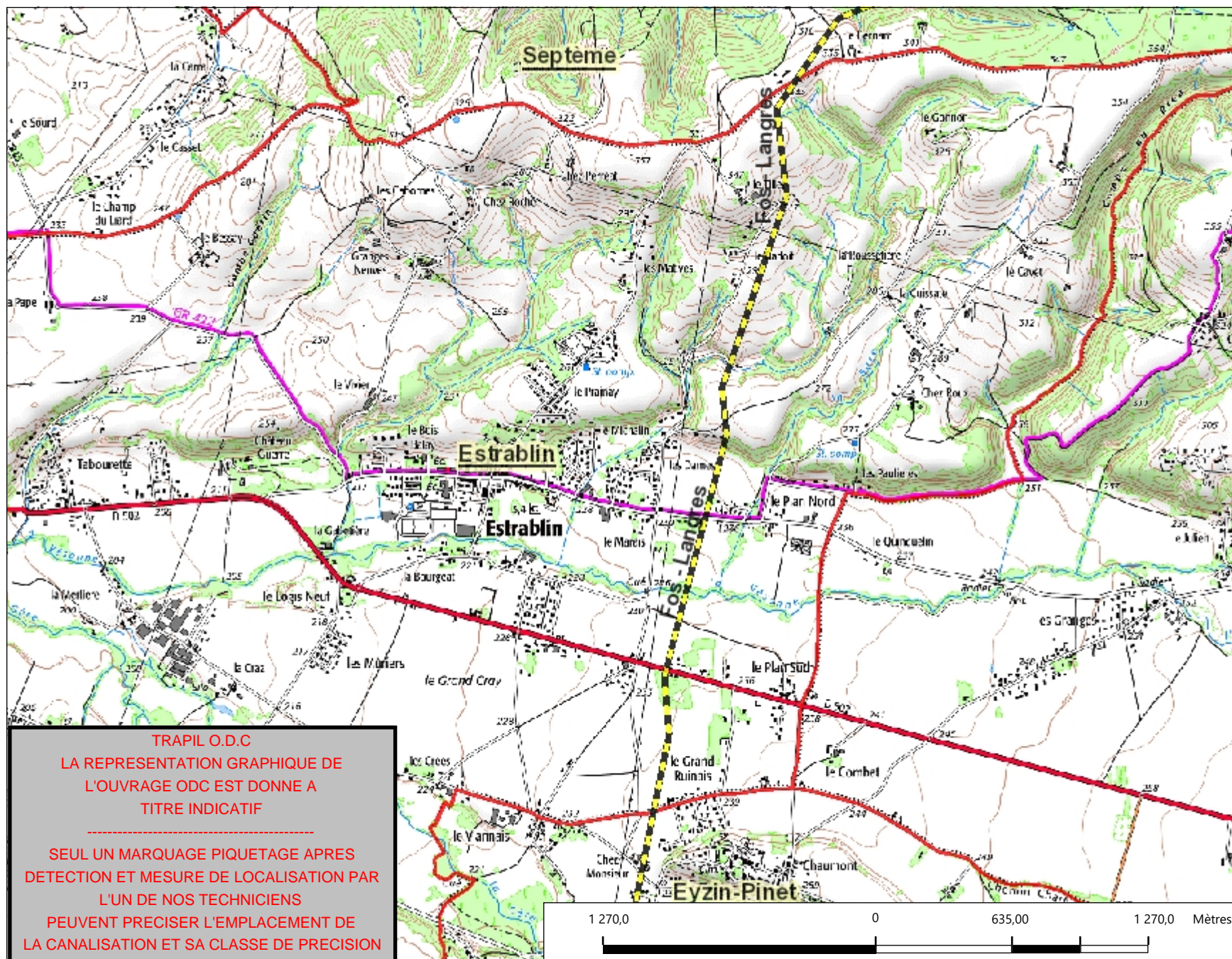
Fait à Grenoble, le **19 DÉC. 2018**

Le préfet
Pour le Préfet, par déléguation
Le Secrétaire Général


Philippe PORTAL

Servitudes d'utilité publique autour des canalisations de transport de matières dangereuses





Légende

- Tracé ODC; SEO
- Tracé PPS/PPV
- Limite communale

PIPELINE À HYDROCARBURES LIQUIDES

Code de l'environnement (décret n°2011-1241 du 5 octobre 2011 modifié). Il est fait une obligation d'adresser une déclaration de projet de travaux (DT) et une déclaration d'intention de travaux (DICT) à l'exploitant de l'ouvrage pour tous travaux effectués à moins de 50 mètres du pipeline.

TRAPIL ODC
C.S. 30081

71103 CHALON-SUR-SAONE CEDEX
Tél: 03.85.42.10.09 Mail:
odclignes@trapil.com

1: 25 000



Extrait ©IGN SCAN 25 & BD TOPO & BD ORTHO & BD PARCELLAIRE.
Aucune reproduction ni communication ne peut être effectuée à des tiers sans autorisation écrite de la société TRAPIL.

TRAPIL O.D.C
LA REPRESENTATION GRAPHIQUE DE L'OUVRAGE ODC EST DONNE A TITRE INDICATIF

SEUL UN MARQUAGE PIQUETAGE APRES DETECTION ET MESURE DE LOCALISATION PAR L'UN DE NOS TECHNICIENS PEUVENT PRECISER L'EMPLACEMENT DE LA CANALISATION ET SA CLASSE DE PRECISION